



NIEUWSBRIEF HET DOMMELDAL

Om het Natuurnetwerk Brabant te realiseren, verwerft ARK gronden in Het Groene Woud. Dat doen we in het kader van het project Brabants Goud in Het Groene Woud. Eind maart 2021 beschikten we over circa 250 hectare grond, waarvan een deel in het Dommeldal ligt. Onze methode: we verwerven, zorgen voor de inrichting en het tijdelijk beheer. Na enkele jaren dragen we de gronden over aan andere beheerders. Onze meest recente Brabants Goud-aankoop: een perceel aan de Watermolenstraat in Nijnsel.



De Dommel bij Kasteren
 STICHTING BRABANTSE BRONNEN

NIEUW: DIGITALE NIEUWSBRIEF OVER HET DOMMELDAL

Met het verschijnen van deze nieuwsbrief over de uitbreiding van het Natuurnetwerk in en rondom het Dommeldal is de eerste editie een feit. Hiermee houden we u en alle bewoners, belangstellenden, bedrijven en organisaties op de hoogte van de landschappelijke ontwikkelingen in het Dommeldal. De activiteiten zijn een krachtenbundeling van veel partijen die betrokken zijn bij de ontwikkelingen in het gebied. Zij zijn verenigd in het Dommelberaad, bestaande uit provincie Noord-Brabant, de gemeenten Sint-Michielsgestel, Boxtel, Meierijstad, Son en Breugel, Waterschap De Dommel, Brabants Landschap, Staatsbosbeheer, Harry Suilen Advies, Rentmeesters Meijs en Van Soest en ARK Natuurontwikkeling.



Indrukwekkend zicht op de meanderende Dommel bij Gemonde • BERT VERVOORT

BRABANTS GOUD IN HET GROENE WOOD

Het Dommeldal is onderdeel van Brabants Goud in Het Groene Woud, het project om in Het Groene Woud (in het hart van Van Gogh Nationaal Park) het Natuurnetwerk Brabant completer te maken. In het Dommeldal trekken we daarvoor op met onder meer Waterschap De Dommel, met name om binnen het Natuurnetwerk het Natte Natuurparel-beleid (2004) uit te voeren. Daarmee willen we de natuurwaarden, die een vochtige bodem met zich meebrengt, behouden en versterken. Hiervoor treffen we in het hele gebied inrichtingsmaatregelen.

AANKOOP EN KAVELRUIJL

Een belangrijke activiteit is het verwerven van percelen die nog in agrarisch gebruik zijn of eigendom van particulieren of bedrijven. Deze zogenoemde sleutelhectares zijn nodig om dat netwerk van bestaande en nieuwe natuurgebieden in het Natuurnetwerk met elkaar te verbinden. Daarmee versterken we niet alleen de biodiversiteit, het leidt ook tot een toekomstbestendige natuur die is opgewassen tegen bijvoorbeeld de klimaatverandering. Sinds 2019 is ARK Natuurontwikkeling in het Dommeldal bezig om die ontbrekende percelen te verwerven. Soms via aankoop, soms via kavelruil.

NATUURONTWIKKELING EN AGRARISCHE STRUCTUURVERSTERKING

Bij kavelruil zorgen we eerst dat we in de buurt kwalitatief betere gronden in bezit krijgen. Zo kan de agrariër daar zijn bedrijfsvoering onder betere omstandigheden voortzetten en kunnen wij de kavels die hij verlaat, inzetten voor natuurontwikkeling. Daarmee profiteert niet alleen de natuur van herstel en vernieuwing maar gaat ook de landbouw erop vooruit.

Op www.ark.eu/groenewoud leest u meer over Brabants Goud in Het Groene Woud. U vindt er onder meer beschrijvingen van de deelgebieden in het Dommeldal waar we actief zijn, inclusief gebiedskaarten. Meer weten over onze werkwijze? Neem contact op met projectleider Ger van den Oetelaar via ger.vandenoetelaar@ark.eu

IN DE SCHIJNWERPER:

WOLFSWINKEL

Met de verwerving van ruim vijf hectare grond van een particuliere eigenaar in het gebied Wolfswinkel grijpt ARK de kans om het Dommeldal bij Son en Breugel te herstellen. Wolfswinkel ligt aan de westzijde van de Dommel en bestaat uit agrarisch gebruikte weilanden en beemden. Even verderop, in Nijnsel, voegden we nog eens ruim drie hectare toe: de 'Wolfswinkelse Beemden', eveneens aangekocht van een particulier. Deze gronden, tussen de Dommel en Watermolenstraat, bestaan uit iets minder intensief gebruikte percelen.

WATERMOLENLANDSCHAP

Wolfswinkel en de gelijknamige beemden hebben nog steeds een duidelijke relatie met de stroomafwaarts verdwenen watermolen Wolfswinkel. Natuur- en landschapswaarden van toen zijn hier nog aanwezig, zoals een vochtige bodem en veel natuurlijke hoogtevverschillen die een beekdal kenmerken.



De Wolfswinkelse beemden • BERT VERVOORT



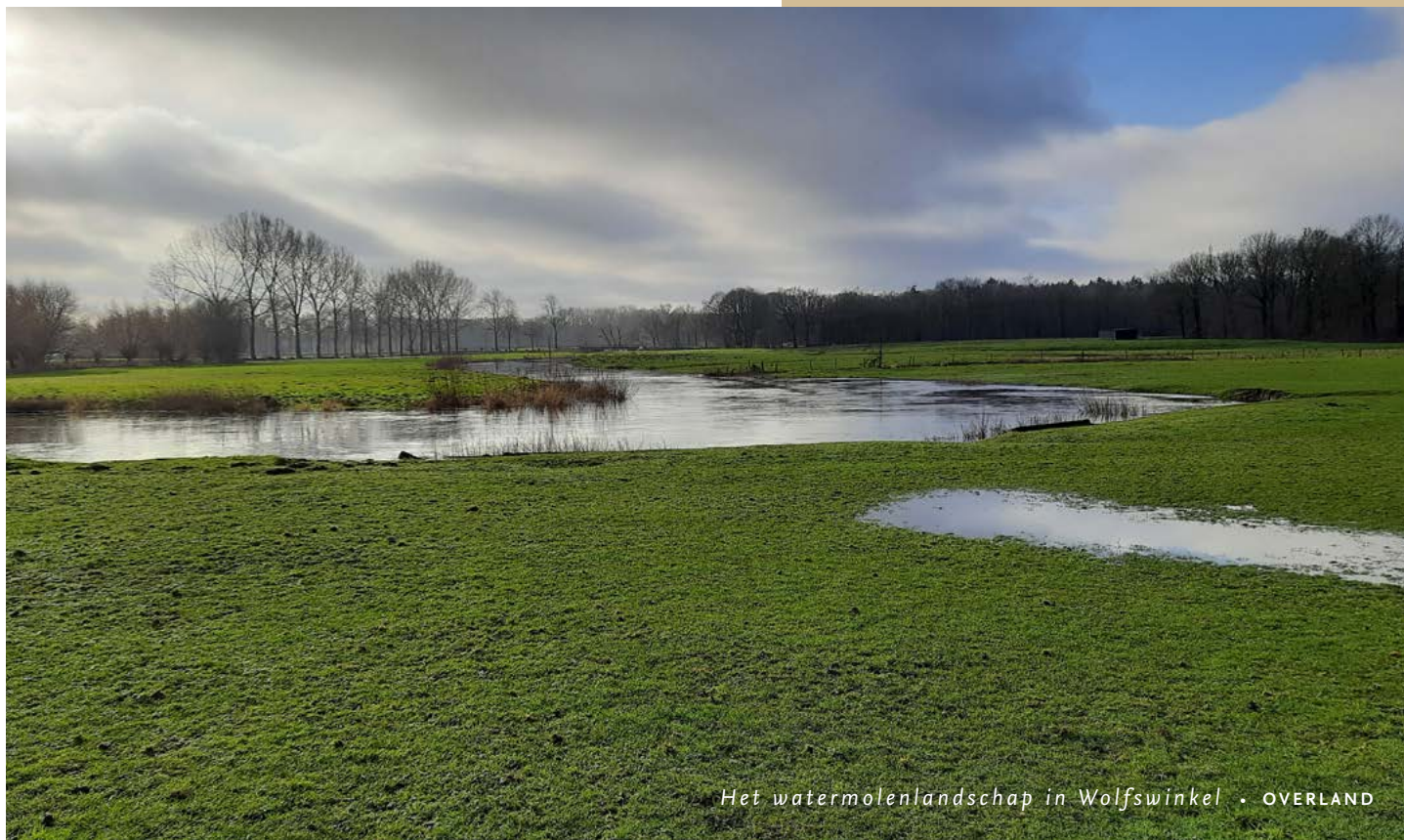
De Wolfswinkelse beemden • BERT VERVOORT

MAATREGELEN

De komende jaren gaan we hier zowel het stroomgebied van de Dommel herstellen als de leembossen van Het Groene Woud uitbreiden. Op de planning staan onder meer hydrologische maatregelen om de verdroging (door agrarische activiteiten) van het gebied op te heffen en de grond te laten werken als spons voor waterberging. Wat de versterking van de leembossen betreft, planten we onder meer bosjes aan met oorspronkelijke loofboomsoorten van het beekdal. Dat is waardevol omdat er momenteel maar weinig bos bestaat dat tot aan de oevers reikt. Juist dit soort gebieden zijn bijzonder soortenrijk en belangrijk als natuurlijke verbinding. Bij de natuurontwikkeling werken we nauw samen met Staatsbosbeheer, eigenaar van de gronden rondom Wolfswinkel en de beemden. Meer weten over de inrichtingsplannen? Klik [hier](#).



Wolfswinkel • BERT VERVOORT



Het watermolenlandschap in Wolfswinkel • OVERLAND

WOLFSWINKEL-PODCAST, GEOCACHE EN ONTWERPATELIER

De beekdalontwikkeling bij Son heeft een duidelijke relatie met de verdwenen watermolen van Wolfswinkel. De laatste resten werden omstreeks 1950 afgebroken. “De natuurontwikkeling van ARK biedt kansen om het oude watermolenlandschap in ere te herstellen”, aldus Hans Bleumink, projectcoördinator van het Erfgoed Dealprogramma ‘Watermolenlandschappen en klimaatadaptatie’.

Het herstellen van deze landschappen kan bijdragen aan klimaatoplossingen én zorgen voor een kwaliteitsimpuls van de leefomgeving. Molenstichting Noord-Brabant, Provincie Noord-Brabant en Waterschap de Dommel spannen zich daar met het Erfgoed Deal-programma voor in. In Wolfswinkel werken ze daarbij samen met andere partners. Zo ontwikkelt het Kadaster een geocache voor het gebied, komt er binnenkort een podcast over Wolfswinkel online en organiseren ARK en Staatsbosbeheer een ontwerpatelier. Tijdens de Landschapstriënnale 2021 in april worden deze initiatieven nader belicht in de Landschapslaboratoria Brabantse Beken en Datascales.



De veldpoort Wolfswinkelse beemden aan de Watermolenstraat • BERT VERVOORT

VELDPOORT WOLFSWINKELSE BEEMDEN

ARK maakt voor de afrastering en afscheiding van gebieden gebruik van veldpoorten. Op elke veldpoort vermelden we de oude veldnaam van het perceel. Zo plaatsten we op de Wolfswinkelse beemden een gelijknamige veldpoort. De naam Wolfswinkel is waarschijnlijk afkomstig van de grenssituatie tussen Son en Sint-Oedenrode waar rovers in het verre verleden huishielden. De watermolen ‘Wolfswinkel’, die van grote betekenis was voor dit gebied, is naar dit toponiem vernoemd. De beemden lagen dicht stroomopwaarts van de watermolen. Wanneer de molen de stuwen gebruikte, liepen de Wolfswinkelse beemden onder water.



Aafke Reker op de locatie van haar voedselbos Sonse Weelde

VOEDSELBOS 'SONSE WEELDE'

Op het hoogste gedeelte van Wolfswinkel, tegen de begraafplaats aan, komt een voedselbos van zeventig are. Initiatiefnemer van het bos – Sonse Weelde – is de Sonse Aafke Reker die zich graag inzet om via voeding en voedselproductie de mens én de aarde gezond te houden. Ondanks de focus van ARK op de ontwikkeling van wilde natuurgebieden waar de natuur haar gang kan gaan, kan het voedselbos uitstekend worden ingepast in de ontwikkelplannen. Het bos vormt straks een mooie overgang tussen de begraafplaats en de natuur eromheen.

'LEKKER IN SALADES'

"Ik zag in de plaatselijke krant een oproep van ARK om te investeren in natuur", vertelt Aafke. In Simon Dermout Cramer uit Eindhoven en Linda Anker-van Driel uit Best vond ze gelijkgestemde partners om die investering in het voedselbos te doen: samen kochten ze het perceel (voormalige landbouwgrond) aan om deze vervolgens te ontwikkelen. ARK hielp met adviezen rond aankoop, subsidiemogelijkheden en het regel rond het bestemmingsplan. Aafke: "We vormen nu de coöperatie Sonse Weelde. In ons voedselbos gaan we veel verschillende soorten noten- en fruitbomen planten. Ook planten we soorten die we er specifiek voor het blad zetten, zoals de

Franse Mahonie, voor het maken van bouillon. En van de lindes kun je het jonge blad eten, superlekker in de salade." Omdat de producerende planten stikstof nodig hebben, komen er ook veel stikstofbindende planten te staan zoals elzen, brem en een judasboom. "Die laatste bloeit prachtig in het voorjaar. We kiezen verder ook planten die het hele jaar door insecten aantrekken, en zodoende ook vogels."

ZELFVOORZIENEND ECOSYSTEEM

De producten uit het voedselbos zijn in eerste instantie voor eigen gebruik; wat overblijft, delen Aafke en haar partners met de dieren in het bos. "We laten hier een zelfvoorzienend ecosysteem ontstaan dat zonder kunstmest en bestrijdingsmiddelen functioneert. We vinden het zelf prachtig om te zien hoe mooi en complex dat systeem is. We gaan misschien ook weleens schoolklassen uitnodigen om te komen kijken of mee te helpen. Zo creëren we bewustzijn over eerlijke en gezonde voedselproductie." De aanleg van het voedselbos neemt enkele jaren in beslag. "In de eerste jaren zal het de uitstraling hebben van een kruidenrijk grasland met wat jonge boompjes erin. Pas na vijf á tien jaar ga je zien dat het een bos wordt. Wel een open bos, want zoals dat bij voedselbossen hoort, is het een systeem van bosranden waar de zon goed tussen de bomen door kan schijnen."



Poelruit op de Wolfswinkelse beemden • BERT VERVOORT



Poelruit, insecten zijn er blij mee • BERT VERVOORT

INSECTENTREKKER: POELRUIT

Een echte inheemse plantensoort in het Dommeldal is de poelruit (*Thalictrum flavum*). Dit overblijvend kruid komt uit de ranonkelfamilie en kan tot een meter hoog groeien. De bloeiperiode is juni en juli. Dankzij zijn sterke geur kan de plant rekenen op veel belangstelling van insecten zoals vlinders, hommels, zweefvliegen en bijen. Sterker nog, poelruit is dé gastheer van twee nachtvlinders: de poelruit-spanner (*Gagitodes sagittata*) en de akelei-uil (*Lamprotes c-aureum*). Poelruit gedijt uitstekend in vochtige grond. Het komt niet alleen voor in het Dommeldal maar bijvoorbeeld ook op de nattere plekken van De Gelders.

SOORT IN BEELD

DE OTTER

Samen met Staatsbosbeheer en Brabants Landschap maakt ARK zich sterk voor de otter. We gaan veilige verbindingen, natuurlijke oevers en beboste schuilplekken creëren om het dier in het Dommeldal te kunnen verwelkomen. Want die kans is er nu de populatie stevig groeit. Bijzonder, want de otter stond al bijna veertig jaar op de Rode lijst van zeldzame soorten. Maar de opmars is op gang gekomen: op dit moment leven er naar schatting zo'n 450 otters in Nederland, met dank aan herintroductie en schonere beken en rivieren. Om dit succesverhaal te vieren en aandacht te vragen voor verdere bescherming riep de Zoogdierverseniging 2021 uit tot het Jaar van de Otter.



De otter • MARK ZEKHUIS



Knaagsporen van een bever • BERT VERVOORT

‘KJK, BEVERSPOREN!’

Tussen Olland en Kasteren (Liempde) worden regelmatig beversporen aangetroffen. Het gaat vooral om afgeknaagde bomen en stammetjes. Volgens natuurkenner Bert Vervoort uit Sint-Oedenrode is het Dommeldal een uitermate geschikt leefgebied voor bevers. “Hun voedsel bestaat uit de bast van populier en wilg en dat is hier volop aanwezig.”

AFGEKNAAGDE STAMMETJES

Dat er bevers in het Dommeldal leven, werd duidelijk nadat er in 2016 eentje was doodgereden op de grens van Son en Breugel en Sint-Oedenrode. Dit exemplaar staat nu in het infocentrum van Het Groot Duijfhuis in Liempde. In 2017 werden afgeknaagde stammetjes aangetroffen op een Dommelstrandje in De Maai bij Liempde. En in februari 2020 werd er een doodgereden bever gemeld nabij Boskant (De Drie Baarsjes). “We hadden geen idee waar het beest vandaan kon komen”, vertelt Bert. “Maar afgelopen winter, toen de vegetatie laag was en er nauwelijks blad aan de bomen zat, vonden we een paar honderd meter verderop veel knaagsporen tussen de Bobbenagelseweg in Olland en De Maai in Liempde. Wie had 25 jaar geleden durven dromen dat deze prachtige dieren nu in onze eigen omgeving zouden voorkomen?”

ONDER WATER

Bert vermoedt dat de dieren hun nestingen onder water in de Dommeloever hebben. “Daardoor zijn ze bijna niet te vinden. Meer beekbegeleidende bosjes en het aansluiten van enkele afgesloten meanders op de Dommel kunnen daar verandering in brengen. Dan kunnen de bevers daar prachtige burchten in bouwen. Dat stuwt meteen het water wat op.”

BEVERFEITEN:

- De laatste Nederlandse bever werd in 1826 doodgeknuddeld aan de IJssel bij Zalk;
- In 1988 zijn de eerste bevers uitgezet in de Biesbosch;
- Vanuit de Biesbosch trokken de dieren steeds verder stroomopwaarts op. Via de Dieze bij Den Bosch hebben ze de Dommel bereikt.

PERSOONLIJK
 MAAK KENNIS MET...

MIRJA KITS
 (WATERSCHAP DE DOMMEL)



Mirja Kits is planvormer landelijk gebied bij Waterschap De Dommel en lid van het Dommelberaad. In het dagelijks leven adviseert ze organisaties over hoe zij 'water' een goede plek kunnen geven in hun landschapsplannen.

“Het Dommeldal is prachtig met zijn meanderende beekloop, de soms spectaculair steile oevers en de afwisseling van graslanden, bosjes en landschapselementen. Ik vind het ook erg bijzonder dat zoveel mensen zo betrokken zijn bij het Dommeldal en energie in het gebied willen steken. Een hele mooie basis dus, maar we weten ook dat er nog problemen zijn die opgelost moeten worden. Dat kan alleen als we met alle betrokkenen samenwerken.”

'ALLES HANGT MET ELKAAR SAMEN'

“Wij buigen ons als waterschap over waterkwaliteit, waterstanden in beken en sloten, grondwaterstanden maar ook over het opvangen van de gevolgen van klimaatverandering. Vragen als ‘Hoe gaan we om met veel water tijdens piekbuien en het watertekort in de zomer?’ liggen standaard op ons bordje. Eenvoudige antwoorden zijn er niet. In het beekstelsel van de Dommel hangt ‘alles met alles’ samen: de beek ontspringt in België en stroomt naar het noorden, waarbij steeds meer beken en water samen komen richting 's-Hertogenbosch. Wat bovenstrooms gebeurt, heeft invloed op benedenstrooms en andersom. Als we bijvoorbeeld in de beneden-Dommel het water niet kunnen afvoeren, stuwt het stroomopwaarts of in zijbeken op. We moeten dus heel goed onderzoeken welke oplossingen we inzetten.”



In het Dommeldal bloeit in het voorjaar de pinksterbloem volop • BERT VERVOORT

GROND VERWERVEN

“In de beneden-Dommel zijn delen van het Natuurnetwerk langs de Dommel al natuurgronden, onder meer van Brabants Landschap en Staatsbosbeheer. Voor de ontbrekende delen gaat ARK nu aan de slag. De grondverwerving die zij doen, is daarbij erg waardevol. Want om op de ene plek natte natuur te ontwikkelen, heb je soms op een andere – goede – plek grond nodig, de elementen in het systeem hangen immers met elkaar samen. Ik verwacht dat we een mooi gebiedsproces in gaan. ARK zal ook de planvorming oppakken. De samenwerking daarin werken we de komende tijd verder uit.”



Lange ereprijs, gefotografeerd aan het Bofekpad in Sint-Oedenrode • BERT VERVOORT

RECENTE AANWINST



Eind maart verwierf ARK dit mooie perceel aan de Watermolenstraat in Nijnsel. Foto's: Bert Vervoort.

BIJZONDER: LANGE EREPRIJS

Lange ereprijs, belangrijk voor insecten zoals masker- en groefbijen, is de Dommelplant bij uitstek. Jammer genoeg wordt hij steeds zeldzamer en vinden we hem eigenlijk alleen nog maar in de buurt van de Dommel. Reden van zijn standvastigheid hier is onbekend. Wel weten we dat de plant volledig afhankelijk is van natuurplekken. In de wat intensiever gebruikte agrarische percelen komt hij helaas niet voor. De plant is trechtervormig; de zes tot acht mm. grote bloemen staan in dichte aarvormige trossen bij elkaar, met onderaan vaak één of twee korte zijtakken. Lange ereprijs bloeit in juli en augustus en heeft dan een prachtige blauwe – en heel soms witte – kleur.

VRAGEN STAAT VRIJ!

Heeft u vragen, opmerkingen of suggesties? Mail ze naar ARK-projectleider Ger van den Oetelaar: ger.vandenoetelaar@ark.eu.

Deze nieuwsbrief is een initiatief van het Dommelberaad, bestaande uit provincie Noord-Brabant, de gemeenten Sint-Michielsgestel, Boxtel, Meierijstad, Son en Breugel, Waterschap De Dommel, Brabants Landschap, Staatsbosbeheer, Hary Suilen Advies, Rentmeesters Meijs en Van Soest en ARK Natuurontwikkeling. De Dommeldal-nieuwsbrief wordt per e-mail naar geïnteresseerden gestuurd. Wilt u deze nieuwsbrief ook ontvangen? Stuur een e-mail onder vermelding van 'Aanmelden nieuwsbrief Dommeldal' naar info@ark.eu. Wilt u zich afmelden? Dat kan eveneens via info@ark.eu onder vermelding van 'Afmelden nieuwsbrief Dommeldal'.